

ปลูกป่าชายเลน อย่างไรให้ได้ คาร์บอนเครดิต



นายอภิชัย เอกวนากุล
รองอธิบดีกรมทรัพยากรทางทะเลและชายฝั่ง



ภารกิจหลัก ทช.



เสนอความเห็นเพื่อประกอบการพิจารณาจัดทำนโยบายและแผนเพื่อการบริหารจัดการการอนุรักษ์และฟื้นฟูทรัพยากรทางทะเลและชายฝั่ง



เสนอให้มีการปรับปรุง แก้ไขเพิ่มเติมกฎ ระเบียบ และมาตรการเกี่ยวกับการอนุรักษ์การฟื้นฟู การจัดการและใช้ประโยชน์ทรัพยากรทางทะเลและชายฝั่ง และการป้องกันการกัดเซาะชายฝั่งอย่างยั่งยืน



ส่งเสริมการมีส่วนร่วมและสนับสนุนประชาชน ชุมชนชายฝั่ง และองค์กรปกครองส่วนท้องถิ่น ในการบริหารจัดการ การปลูก การบำรุง รักษา การอนุรักษ์ การฟื้นฟู และการใช้ประโยชน์จากทรัพยากรทางทะเลและชายฝั่ง



เสนอความเห็นเพื่อประกอบการพิจารณากำหนดพื้นที่ป่าชายเลนอนุรักษ์ พื้นที่คุ้มครองทรัพยากรทางทะเลและชายฝั่ง และพื้นที่ที่จะใช้มาตรการในการป้องกันการกัดเซาะชายฝั่งเพื่อประโยชน์ในการสงวน อนุรักษ์ และฟื้นฟูทรัพยากรทางทะเลและชายฝั่ง ตลอดจนแก้ไขปัญหการกัดเซาะชายฝั่ง



“ป่าชายเลน” (Mangrove Forest)



เป็นระบบนิเวศที่ประกอบด้วยพืชและสัตว์นานาชนิด
ดำรงชีวิตร่วมกันในสภาพแวดล้อมที่เป็นดินเลน น้ำกร่อย
หรือมีน้ำทะเลท่วมถึงสม่ำเสมอ ในเขตร้อนและกึ่งร้อนของโลก



พบทั่วไปตามที่ราบปากแม่น้ำ อ่าว
บริเวณชายฝั่งทะเลในเขตน้ำขึ้นน้ำลง
ทะเลสาบ และบริเวณรอบเกาะแก่งต่างๆ





คุณค่าและความสำคัญ



ด้านเศรษฐกิจ

- 🦀 เป็นแหล่งเพาะพันธุ์สัตว์น้ำเศรษฐกิจที่สำคัญ
- 🦀 เป็นแหล่งพลังงาน แหล่งวัตถุดิบไม้ใช้สอย
- 🦀 ไม้บางชนิดสามารถนำไปสกัดได้สารเคมีที่เป็นประโยชน์ เช่น แทนนิน แอลกอฮอล์ กรดน้ำส้ม และน้ำมันดิน

ด้านสังคม

- 🧑‍🌾 ภูมิปัญญาการใช้ประโยชน์จากป่าชายเลนของชุมชนชายฝั่ง เช่น ประมงพื้นบ้าน พืชอาหาร พืชสมุนไพรท้องถิ่น
- 🧑‍🌾 เป็นสถานที่พักผ่อนหย่อนใจ แหล่งท่องเที่ยวเชิงนิเวศ

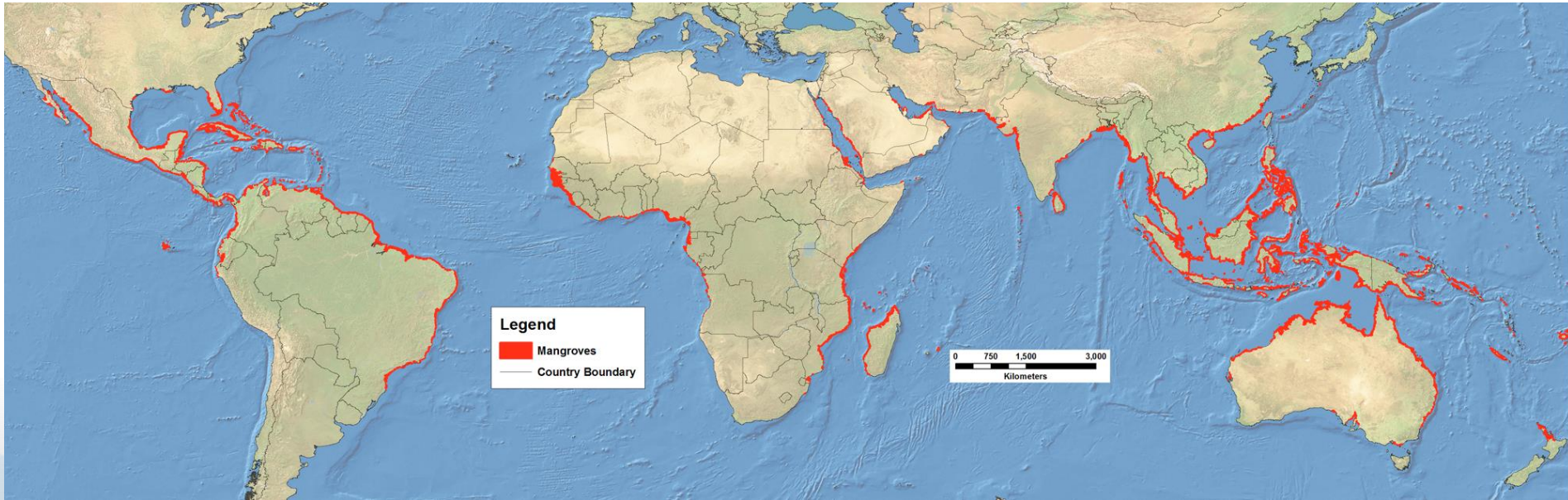
ด้านสิ่งแวดล้อม

- 🌱 เป็นแหล่งอนุบาลสัตว์น้ำวัยอ่อน แหล่งอาหาร ที่อยู่อาศัย หลบภัย สืบพันธุ์ เจริญเติบโต
- 🌱 ลดปริมาณก๊าซคาร์บอนไดออกไซด์ เพิ่มก๊าซออกซิเจนในบรรยากาศ
- 🌱 ลดความรุนแรงของคลื่นลม ป้องกันการกัดเซาะชายฝั่ง
- 🌱 ดูดซับสิ่งปนเปื้อน กรองของเสียจากฝั่ง ก่อนไหลลงสู่ทะเล
- 🌱 ช่วยในการตกตะกอนแนวชายฝั่ง





พื้นที่ป่าชายเลนโลก



ลำดับ	ภูมิภาค	เนื้อที่ (ไร่)
1	เอเชีย	34,668,750
2	แอฟริกา	20,250,000
3	อเมริกาเหนือ และอเมริกากลาง	16,068,750
4	อเมริกาใต้	13,312,500
5	โอเชียเนีย	8,112,500
รวม		92,412,500

สถานการณ์ป่าชายเลนโลก

ในระหว่างปี พ.ศ. 2533 ถึง พ.ศ. 2563 พื้นที่ป่าชายเลนของโลกลดลง 6,500,000 ไร่ โดยอัตราการสูญเสียพื้นที่ป่าชายเลนในภาพรวมเกิดขึ้นมากที่สุดช่วงปี พ.ศ. 2533 ถึง พ.ศ. 2543 คือ ประมาณ 290,000 ไร่ต่อปี แต่ในช่วง 10 ปีที่ผ่านมา (ปี พ.ศ. 2553 ถึง พ.ศ. 2563) เขตแอฟริกามีอัตราการสูญเสียพื้นที่ป่าชายเลนต่อปีลดลง และมีพื้นที่ป่าชายเลนเพิ่มขึ้น ในขณะที่ในเขตเอเชียมีอัตราการสูญเสียพื้นที่ป่าชายเลนต่อปีเพิ่มขึ้น โดยเฉพาะอย่างยิ่งในประเทศอินโดนีเซีย

ที่มา : FAO. 2020. Global Forest Resources Assessment 2020





สถานการณ์พื้นที่ป่าชายเลน



พ.ศ.2504

พื้นที่ป่าชายเลน
คงสภาพ
2.20 ล้านไร่

35 ปีที่ผ่านมาพื้นที่ป่าชายเลน
ลดลงอย่างต่อเนื่อง

พ.ศ.2539

พื้นที่ป่าชายเลน
คงสภาพ
1.05 ล้านไร่

พ.ศ.2547

พื้นที่ป่าชายเลน
คงสภาพ
1.49 ล้านไร่

และพื้นที่ป่าชายเลน
เพิ่มขึ้นอย่างต่อเนื่อง

พ.ศ.2557

พื้นที่ป่าชายเลน
คงสภาพ
1.534 ล้านไร่



พ.ศ.2563

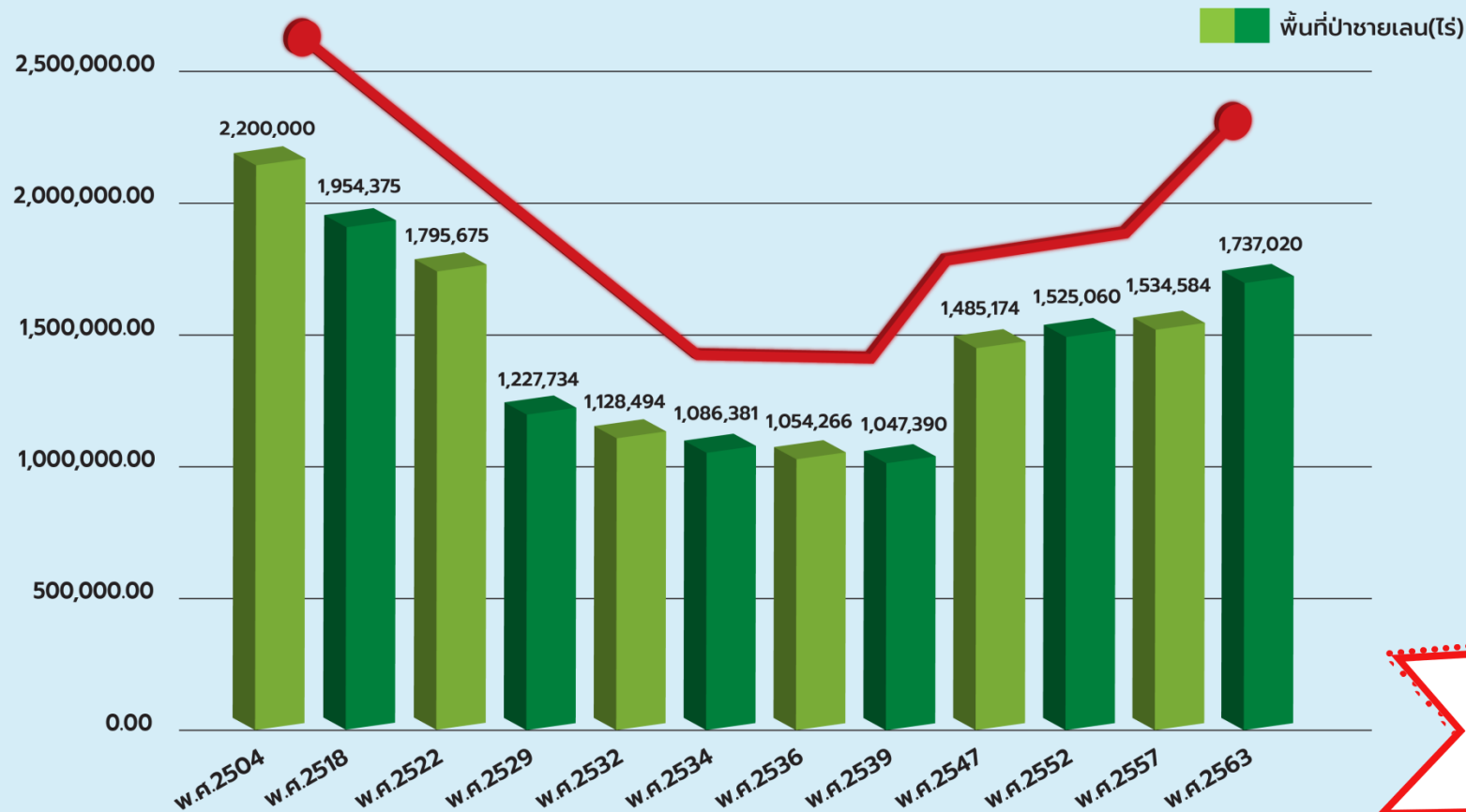
ทช. ร่วมกับ GISTDA
อ่านแปลภาพถ่าย
ดาวเทียมความละเอียดสูง
พบว่า มีพื้นที่ป่าชายเลน
คงสภาพ 1.737 ล้านไร่



พื้นที่ป่าชายเลน พ.ศ. 2504-2563



สถานการณ์ป่าชายเลน ปี พ.ศ. 2504-2563



จากการสำรวจล่าสุดปี 2563
เทียบกับปี 2557 พบว่า
พื้นที่ป่าชายเลนเพิ่มขึ้น

เพิ่มขึ้น

202,435 ไร่



การกระจายป่าชายเลนในประเทศไทย



ป่าชายเลน
ภาคกลาง
108,156.87 ไร่

ป่าชายเลน
ภาคตะวันออก
201,374.34 ไร่

ป่าชายเลน
ภาคใต้ฝั่งอันดามัน
1,172,741.66 ไร่

ป่าชายเลน
ภาคใต้ฝั่งอ่าวไทย
255,106.87 ไร่

พื้นที่ป่าชายเลนรายจังหวัด

จังหวัด	พื้นที่ (ไร่)
ตราด	67,823.16
จันทบุรี	101,704.97
ระยอง	13,632.44
ชลบุรี	6,656.14
ฉะเชิงเทรา	11,557.73
สมุทรปราการ	21,087.08
กรุงเทพมหานคร	4,741.24
สมุทรสาคร	27,068.94
สมุทรสงคราม	28,038.33
เพชรบุรี	19,486.75
ประจวบคีรีขันธ์	7,734.56
ชุมพร	46,264.15
สุราษฎร์ธานี	60,814.69
นครศรีธรรมราช	109,374.77
พัทลุง	1,908.93
สงขลา	14,624.71
ปัตตานี	20,939.54
นราธิวาส	820.08
สตูล	239,576.28
ตรัง	226,408.77
กระบี่	230,790.77
ภูเก็ต	15,785.40
พังงา	288,443.90
ระนอง	171,736.57
รวมทั้งหมด	1,737,020





การแบ่งเขตพื้นที่ไม้ป่าชายเลน



1

กลุ่มไม้แสม
และไม้โกงกาง
มักขึ้นตามริมน้ำ
ซึ่งเป็นดินเลนลึก
มีน้ำท่วมถึง
เป็นประจำและ
ในบริเวณที่มี
ความเค็มน้อย
จะพบกลุ่มไม้ลำพู
ขึ้นอยู่

2

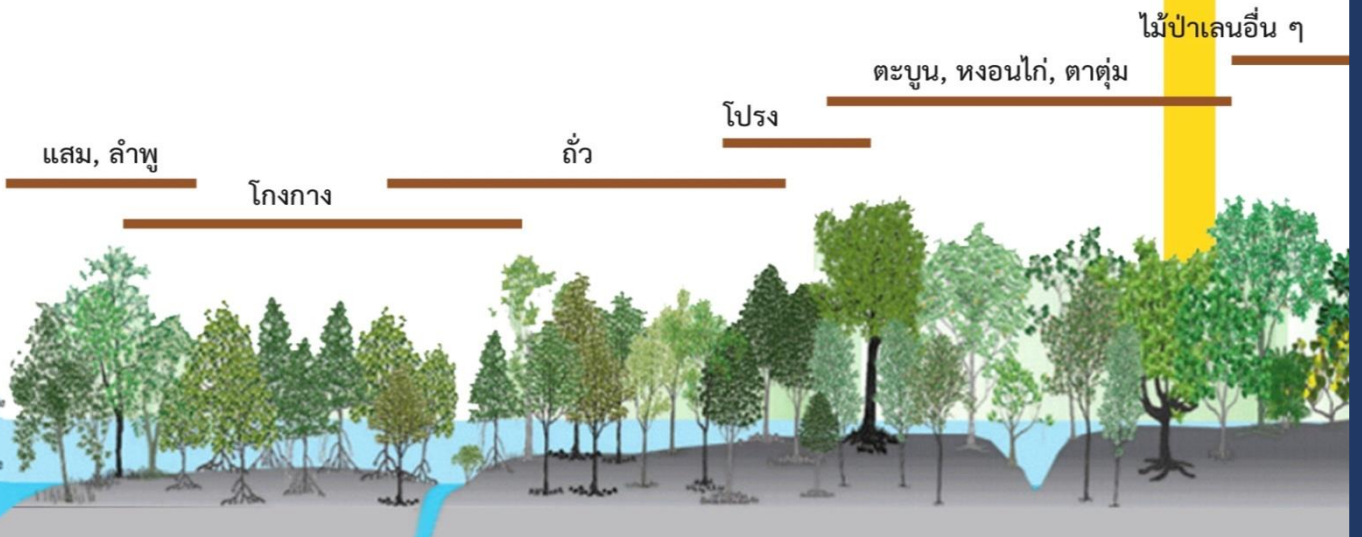
กลุ่มไม้พังกา
หัวสุม ไม้ถั่ว
และไม้โปรง
ขึ้นอยู่ในบริเวณ
ที่ดินเลนค่อนข้าง
แข็ง และน้ำทะเล
ท่วมถึงใน
ระดับปกติ

3

กลุ่มไม้ฝาด
และไม้ตะบูน
ขึ้นบริเวณดินเลน
แข็ง และพื้นที่
ค่อนข้างสูง
น้ำทะเลท่วมถึง
เป็นครั้งคราว

4

กลุ่มไม้ตาตุ่ม
ไม้หงอนไก่ทะเล
และไม้เป้ง
ขึ้นบริเวณดินเลน
แข็งและเป็นที่สูง
น้ำทะเลท่วมถึง
เมื่อน้ำขึ้นสูงสุด
เท่านั้น





การฟื้นฟูป่าชายเลน



พ.ศ. 2546-2560

ทช. ได้ดำเนินการปลูกป่าชายเลนอย่างต่อเนื่องรวมทั้งสิ้น 123,878 ไร่

พ.ศ. 2561-2563
ดำเนินการแล้ว
17,572 ไร่

เป้าหมายในการเพิ่มพื้นที่ป่าชายเลนตามแผนยุทธศาสตร์ชาติระยะ 20 ปี (พ.ศ.2561-2580) เหลือที่ต้องดำเนินการอีก 135,828 ไร่

พ.ศ. 2580
เป้าหมายตามแผนยุทธศาสตร์ชาติระยะ 20 ปี
153,400 ไร่

➔ **300,000 ไร่**

กิจกรรม	ปี 46-50 (ไร่)	ปี 51-55 (ไร่)	ปี 56-60 (ไร่)	ปี 2561 (ไร่)	ปี 2562 (ไร่)	ปี 2563 (ไร่)	รวม (ไร่)
1. ปลูกป่าตามแผนงบประมาณ	59,220	18,773	8,651	4,006	5,939	4,779	101,368
2. ปลูกร่วมกับภาคส่วนอื่น (CSR)	7,434	14,685	15,115	1,580	728	540	40,082
รวม	66,654	33,458	23,766	5,586	6,667	5,319	141,450

พื้นที่ป่าชายเลนเพิ่มขึ้นเนื่องจาก

1. แผนงานนโยบายของรัฐบาลด้านบริหารจัดการป่าชายเลน
2. ประชาชนมีส่วนร่วมในการอนุรักษ์ฟื้นฟูป่าชายเลน
3. การตื่นตัวด้านการอนุรักษ์ฟื้นฟูของทุกหน่วยงานที่เกี่ยวข้อง

ปลูกป่าตามแผนงบประมาณที่ได้รับจำนวน 101,368 ไร่

ปลูกร่วมกับภาคส่วนอื่น (CSR) จำนวน 40,082 ไร่








นโยบายการอนุรักษ์และฟื้นฟูป่าชายเลน



แนวคิด อนุสัญญา และพันธกิจระหว่างประเทศ


 เป้าหมายการพัฒนาที่ยั่งยืน (SDG) เป้าหมายที่ 14 และ 15


 อนุสัญญาว่าด้วยความหลากหลายทางชีวภาพ (CBD)


 อนุสัญญาสหประชาชาติว่าด้วยการเปลี่ยนแปลงสภาพภูมิอากาศ (UNFCCC) : เป้าหมายการลดก๊าซเรือนกระจกระยะที่ 2 (NDC)




นโยบายระดับชาติ

 ยุทธศาสตร์ชาติ 20 ปี


 แผนแม่บทภายใต้แผนยุทธศาสตร์ชาติ


 แผนปฏิรูปประเทศด้านทรัพยากรธรรมชาติและสิ่งแวดล้อม


 แผนพัฒนาเศรษฐกิจและสังคมแห่งชาติฉบับที่ 12




แผนงานระดับต่างๆ

 แผนปฏิบัติการจัดการความหลากหลายทางชีวภาพ พ.ศ.2560-2564

 แผนแม่บทรองรับการเปลี่ยนแปลงสภาพภูมิอากาศ พ.ศ 2558-2593

 แผนยุทธศาสตร์กระทรวงทรัพยากรธรรมชาติและสิ่งแวดล้อมระยะ 20 ปี

 นโยบายป่าไม้แห่งชาติ

อนุรักษ์ป่าชายเลน 1.73 ล้านไร่ ให้คงความอุดมสมบูรณ์

ฟื้นฟูป่าชายเลนที่เสื่อมโทรม 300,000 ไร่





การปลูกป่า เพื่อคาร์บอนเครดิต





ความเป็นมา



การประชุมสมัชชา
สหประชาชาติสมัยสามัญ ครั้งที่
71 ที่นครนิวยอร์ก
สหรัฐอเมริกา โดยให้สัตยาบัน
สารเข้าร่วมเป็นภาคีความตกลง
ปารีสของไทยให้กับ นายบัน คี
มุน
เลขาธิการสหประชาชาติ

เป้าหมายเพื่อควบคุมการเพิ่มขึ้น
ของอุณหภูมิเฉลี่ยของโลก ให้ต่ำ
กว่า 2 องศาเซลเซียส และมุ่ง
พยายามควบคุมการเพิ่มขึ้นของ
อุณหภูมิไม่ให้เกิน 1.5 องศา
เซลเซียส สำหรับประเทศไทยมี
เป้าหมายที่จะลดก๊าซเรือนกระจก
ลง ร้อยละ 20 - 25 ภายในปี พ.ศ.
2573

ข้อสั่งการในการประชุม
ผู้บริหารทส. ครั้งที่ 3 / 2564
วันที่ 10 ก.ค. 2564 ข้อที่ 1.4.3
โครงการพลิกฟื้นผืนป่า สืบสาน
รักษา ต่อยอด สู่การพัฒนาที่
ยั่งยืน มอบหมายให้ อบก.
ดำเนินการประเมินการกักเก็บ
ก๊าซเรือนกระจก



ป่าไม้กับการเปลี่ยนแปลงสภาพภูมิอากาศ



โลกมีปัญหาคาการเปลี่ยนแปลงสภาพภูมิอากาศ (Climate change) หมายถึง สภาวะการเปลี่ยนแปลงของอุณหภูมิเฉลี่ยบนพื้นผิวโลก ทั้งพื้นดินและพื้นน้ำที่เพิ่มสูงมากกว่าปกติในช่วงศตวรรษที่ผ่านมาจากปรากฏการณ์ก๊าซเรือนกระจก โดยมีสาเหตุสำคัญจากการกระทำของกิจกรรมต่างๆ ของมนุษย์ เช่น การเผาผลาญเชื้อเพลิงจากถ่านหิน น้ำมัน หรือการตัดไม้ทำลายป่า ซึ่งก่อให้เกิดปรากฏการณ์ทางธรรมชาติที่มีความแปรปรวนและรุนแรงมากยิ่งขึ้นเมื่อเทียบในอดีต



ป่าไม้เป็นแหล่งผลิตก๊าซออกซิเจน และช่วยดูดซับก๊าซคาร์บอนไดออกไซด์จากบรรยากาศมาสะสมในเนื้อไม้กลายเป็นแหล่งกักเก็บคาร์บอน

ประชาคมโลกได้ให้ความสำคัญและได้จัดให้มีอนุสัญญาสหประชาชาติว่าด้วยการเปลี่ยนแปลงสภาพภูมิอากาศ (UNFCCC) และประเทศไทยได้ลงนามและให้สัตยาบันในข้อตกลงปารีส (Paris Agreement) เมื่อวันที่ 21 กันยายน 2559 โดยมีสาระสำคัญคือ ควบคุมการเพิ่มขึ้นของอุณหภูมิเฉลี่ยของโลกให้ต่ำกว่า 2 องศาเซลเซียสเมื่อเทียบกับยุคก่อนอุตสาหกรรม และควบคุมการเพิ่มขึ้นของอุณหภูมิเฉลี่ยของโลกไม่ให้เกิน 1.5 องศาเซลเซียส โดยข้อเสนอการมีส่วนร่วมของประเทศไทย (NDC) คือ “ประเทศไทยมีความตั้งใจที่จะลดก๊าซเรือนกระจก ร้อยละ 20 จากปริมาณการปล่อยก๊าซเรือนกระจกในกรณีปกติ ภายในปี พ.ศ.2573...”



การปลูกป่าเพื่อคาร์บอนเครดิต



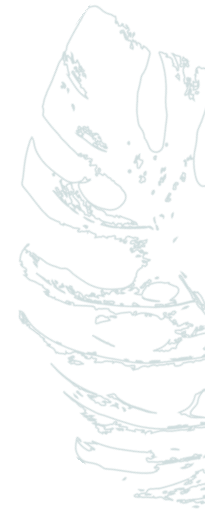
คาร์บอนเครดิต

หมายถึง ปริมาณสุทธิของก๊าซเรือนกระจกที่ลดลงได้ (มีหน่วยเป็น ตันคาร์บอนไดออกไซด์เทียบเท่า) ซึ่งจะได้มาจากการทำโครงการลดการปล่อยก๊าซเรือนกระจก รวมถึงโครงการที่ช่วยเพิ่มการกักเก็บก๊าซเรือนกระจก เช่น โครงการปลูกป่าเลน การเพิ่มพื้นที่สีเขียว ฯลฯ





การลดการปล่อยก๊าซเรือนกระจกต้องมีแรงจูงใจให้ทุกภาคส่วนร่วมดำเนินการ จึงใช้เครื่องมือทางการตลาด คือ *ตลาดคาร์บอน* สำหรับซื้อขายคาร์บอนเครดิตเพื่อเป็นแรงจูงใจให้มีการดำเนินกิจกรรมเพื่อลดก๊าซเรือนกระจก อีกทั้งยังนำไปใช้ในการรับสิทธิประโยชน์ต่างๆ เช่น เพื่อนำไปลดภาษี





**โครงการที่ต้องการ
คาร์บอนเครดิต** จะต้อง
ดำเนินโครงการตามวิธี ขั้นตอน
และมาตรฐานที่ อบก. กำหนดไว้
ซึ่งเมื่อดำเนินการเสร็จสิ้นแล้ว
จะต้องได้รับรองผลคาร์บอน
เครดิต จากผู้พัฒนาโครงการจึง
จะสามารถนำเครดิตนี้ไปขายใน
ตลาดคาร์บอนได้

ปัจจุบันตลาดคาร์บอนใน
ประเทศไทยยังเป็นภาคสมัครใจ





การดูดซับก๊าซคาร์บอนไดออกไซด์ และการกักเก็บคาร์บอนในป่าชายเลน

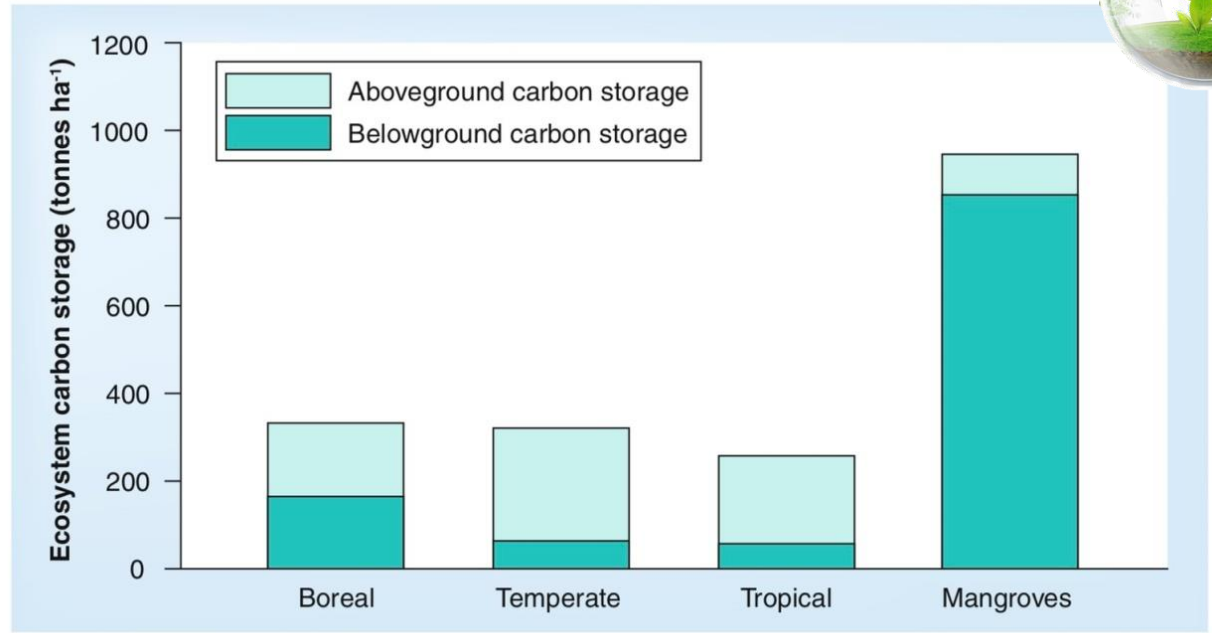


Figure 1. Differences in whole-ecosystem carbon stocks among boreal, temperate and tropical terrestrial forests, and subtropical and tropical mangrove forests.

Reprinted with permission from Macmillan Publishers Ltd: *Nature Geoscience* [21] © (2011).

Mangrove data taken from supplementary data [102] in [21], and [48,50–54].





การดำเนินงาน

ของกรมทรัพยากรทางทะเลและชายฝั่ง





1. การออกระเบียบ

หน้า ๒๓
เล่ม ๑๓๘ ตอนพิเศษ ๑๖๑ ง ราชกิจจานุเบกษา ๑๙ กรกฎาคม ๒๕๖๔

ระเบียบกรมทรัพยากรทางทะเลและชายฝั่ง ว่าด้วยการปลูกและบำรุงป่าชายเลนสำหรับองค์กรหรือบุคคลภายนอก พ.ศ. ๒๕๖๔

โดยที่เป็นการสมควรปรับปรุงระเบียบกรมทรัพยากรทางทะเลและชายฝั่ง ว่าด้วยการปลูกและบำรุงป่าชายเลนสำหรับองค์กรหรือบุคคลภายนอก ให้เหมาะสมยิ่งขึ้น สอดคล้องกับพระราชบัญญัติส่งเสริมการบริหารจัดการทรัพยากรทางทะเลและชายฝั่ง พ.ศ. ๒๕๕๘ และการแบ่งส่วนราชการของกรมทรัพยากรทางทะเลและชายฝั่ง เพื่อให้เป็นไปตามภารกิจในการอนุรักษ์ ป่าชายเลนอันเป็นทรัพยากรทางทะเลและชายฝั่งที่สำคัญ และส่งเสริมสนับสนุนภาคประชาชน องค์กรเอกชน รัฐวิสาหกิจ ให้มีส่วนร่วมในการอนุรักษ์ ป่าชายเลน บริหารจัดการทรัพยากรทางทะเลและชายฝั่ง เป็นไปอย่างมีประสิทธิภาพ ให้เกิดความมั่นคง สมดุล ยั่งยืน เสริมสร้างความมั่นคงทางสังคมและเศรษฐกิจของประเทศ

อาศัยอำนาจตามความในมาตรา ๓๒ แห่งพระราชบัญญัติระเบียบบริหารราชการแผ่นดิน พ.ศ. ๒๕๓๔ และที่แก้ไขเพิ่มเติม ประกอบกับกฎกระทรวงแบ่งส่วนราชการกรมทรัพยากรทางทะเลและชายฝั่ง พ.ศ. ๒๕๖๓ อธิบดีกรมทรัพยากรทางทะเลและชายฝั่ง จึงวางระเบียบ ดังต่อไปนี้

ข้อ ๑ ระเบียบนี้เรียกว่า “ระเบียบกรมทรัพยากรทางทะเลและชายฝั่ง ว่าด้วยการปลูกและบำรุงป่าชายเลนสำหรับองค์กรหรือบุคคลภายนอก พ.ศ. ๒๕๖๔”

ข้อ ๒ ระเบียบนี้ให้ใช้บังคับตั้งแต่วันที่ ๒๒ เมษายน พ.ศ. ๒๕๖๔ เป็นต้นไป

ข้อ ๓ ให้ยกเลิกระเบียบกรมทรัพยากรทางทะเลและชายฝั่ง ว่าด้วยการปลูกและบำรุงป่าชายเลนสำหรับองค์กรหรือบุคคลภายนอก พ.ศ. ๒๕๖๒

ข้อ ๔ บรรดาระเบียบ ข้อบังคับ และคำสั่งอื่นใดที่ขัดหรือแย้งกับระเบียบนี้ ให้ใช้ระเบียบนี้แทน

ข้อ ๕ ในระเบียบนี้

“โครงการ” หมายความว่า กิจกรรมการปลูกและบำรุงป่าชายเลน

“องค์กรหรือบุคคลภายนอก” หมายความว่า บุคคลธรรมดา นิติบุคคล คณะบุคคล หน่วยงานภาคเอกชน หน่วยงานรัฐวิสาหกิจ

“อธิบดี” หมายความว่า อธิบดีกรมทรัพยากรทางทะเลและชายฝั่ง

“พนักงานเจ้าหน้าที่” หมายความว่า พนักงานเจ้าหน้าที่ตามกฎหมายว่าด้วยป่าไม้พนักงานเจ้าหน้าที่ตามกฎหมายว่าด้วยป่าสงวนแห่งชาติ หรือพนักงานเจ้าหน้าที่ตามกฎหมายว่าด้วยการส่งเสริมการบริหารจัดการทรัพยากรทางทะเลและชายฝั่ง ซึ่งเป็นเจ้าหน้าที่ในสังกัดกรมทรัพยากรทางทะเลและชายฝั่ง

ผู้เข้าร่วมโครงการจะต้องดำเนินการบำรุงรักษาแปลงปลูกป่าชายเลนที่ 2 ถึง 6 ด้วย

การคัดเลือกชนิดไม้ที่จะปลูกให้พนักงานเจ้าหน้าที่เป็นผู้พิจารณา

องค์กรหรือบุคคลภายนอกต้องรับผิดชอบค่าใช้จ่ายตลอดทั้งการดำเนินการปลูกและบำรุงป่าชายเลน

การปลูกป่าชายเลนเพื่อประโยชน์จากคาร์บอนเครดิต ภายใต้ระเบียบนี้ จะต้องเป็นการปลูกป่าชายเลนที่เกิดขึ้นภายหลังวันที่ 22 เมษายน 2564

ผู้เข้าร่วมโครงการปลูกป่าชายเลนเพื่อคาร์บอนเครดิตต้องจัดทำรายละเอียดเพื่อขอขึ้นทะเบียนกับอบก. โดยต้องมีระยะเวลาดำเนินการไม่น้อยกว่า 10 ปี

องค์กรภายนอกหมายความว่า บุคคลธรรมดา นิติบุคคล คณะบุคคล หน่วยงานภาคเอกชน หน่วยงานรัฐวิสาหกิจ

การแบ่งปันคาร์บอนเครดิตระหว่างกรมทรัพยากรทางทะเลและชายฝั่งกับองค์กรหรือบุคคลภายนอก (ผู้พัฒนาโครงการ) กำหนดสัดส่วนเท่ากับ 10 : 90 หรือตามที่ตกลงกัน สำหรับกรมทรัพยากรทางทะเลและชายฝั่ง ไม่น้อยกว่าร้อยละ 10

คาร์บอนเครดิตหมายความว่า ปริมาณก๊าซเรือนกระจกที่ลดหรือกักเก็บได้จากการดำเนินโครงการลดหรือกักเก็บก๊าซเรือนกระจกและได้รับการรับรองจากองค์การก๊าซเรือนกระจก (องค์การมหาชน) หรือ อบก.





2. การจัดทำคู่มือการปลูกป่าชายเลน



การจัดทำคู่มือการปลูกป่า

ชายเลน เพื่อประโยชน์จากคาร์บอน
เครดิต และกำหนดแนวทาง จัดทำ
คุณลักษณะ เกณฑ์มาตรฐาน บุคคล/
นิติบุคคล เพื่อขึ้นทะเบียนเป็น
ผู้ประกอบการปลูกป่าชายเลนกับกรม
ทรัพยากรทางทะเลและชายฝั่ง



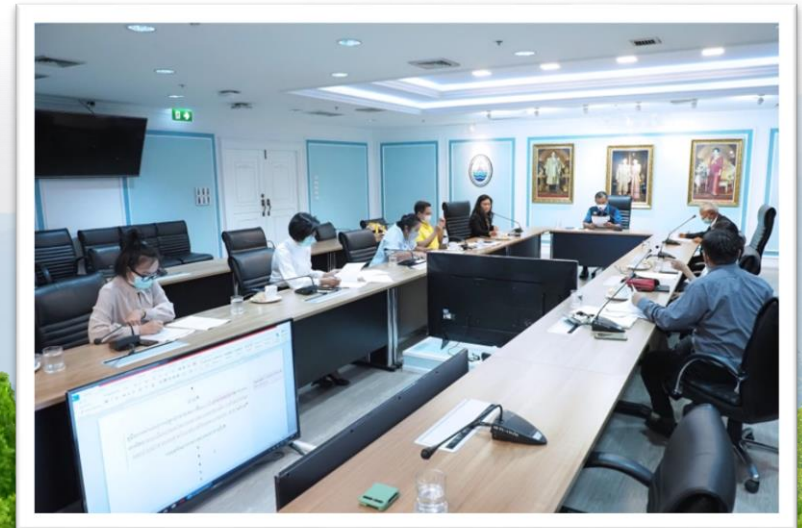
คู่มือการปลูกป่าชายเลน
เพื่อประโยชน์จาก
คาร์บอนเครดิต

กรมทรัพยากรทางทะเลและชายฝั่ง





คณะทำงานกำหนดมาตรฐานบริษัทปลูก
ป่าชายเลน และจัดทำคู่มือการปลูกป่าชาย
เลน เพื่อประโยชน์จากคาร์บอนเครดิต
เพื่อจัดทำคู่มือการปลูกป่าชายเลน เพื่อ
ประโยชน์จากคาร์บอนเครดิต และ
คุณสมบัติและหลักเกณฑ์ของหน่วยงาน/
บริษัทที่ขึ้นทะเบียนงานปลูกป่าชายเลน
เพื่อประโยชน์จากคาร์บอนเครดิตของกรม
ทรัพยากรทางทะเลและชายฝั่ง





3. การประเมินปริมาณการกักเก็บก๊าซเรือนกระจก



การประเมินปริมาณการกักเก็บก๊าซเรือนกระจกในพื้นที่นําร่องกรมทรัพยากรทางทะเลและชายฝั่งร่วมกับ องค์การบริหารจัดการก๊าซเรือนกระจก (องค์การมหาชน) ได้ดำเนิน “โครงการประเมินปริมาณการกักเก็บก๊าซเรือนกระจก โครงการปลูกป่าเพื่ออนุรักษ์ ป่าพุป่าต้นน้ำ ป่าชายเลน และป้องกันไฟป่า ในพื้นที่นําร่องของกรมทรัพยากรทางทะเลและชายฝั่ง” ที่จังหวัดจันทบุรี และตราด เนื้อที่รวมทั้ง 703.91ไร่ จำนวน 83 แปลงย่อย





การปลูกป่าชายเลนเพื่อประโยชน์จากคาร์บอนเครดิต



ภายใต้ระเบียบกรมทรัพยากรทางทะเลและชายฝั่ง
ว่าด้วยการปลูกและบำรุงป่าชายเลนสำหรับองค์กรหรือบุคคลภายนอก พ.ศ. 2564



องค์กรหรือ
บุคคลภายนอก



กรมทรัพยากรทางทะเล
และชายฝั่ง - ทช.

องค์การบริหารจัดการ
ก๊าซเรือนกระจก
(องค์การมหาชน) - อบก.





ขั้นตอนการขออนุญาต



กรม ทช.
เจ้าของโครงการ/พื้นที่

อทช.
พิจารณาอนุมัติโครงการ

กรม ทช.
ประชาสัมพันธ์โครงการลงเว็บไซต์

คณะกรรมการกลั่นกรองฯ
พิจารณา/ให้ความเห็นเสนอ อทช.

องค์กร/บุคคลภายนอก
(ผู้พัฒนาโครงการ)
ประสาน กรมทช. เลือกพื้นที่ที่สนใจ

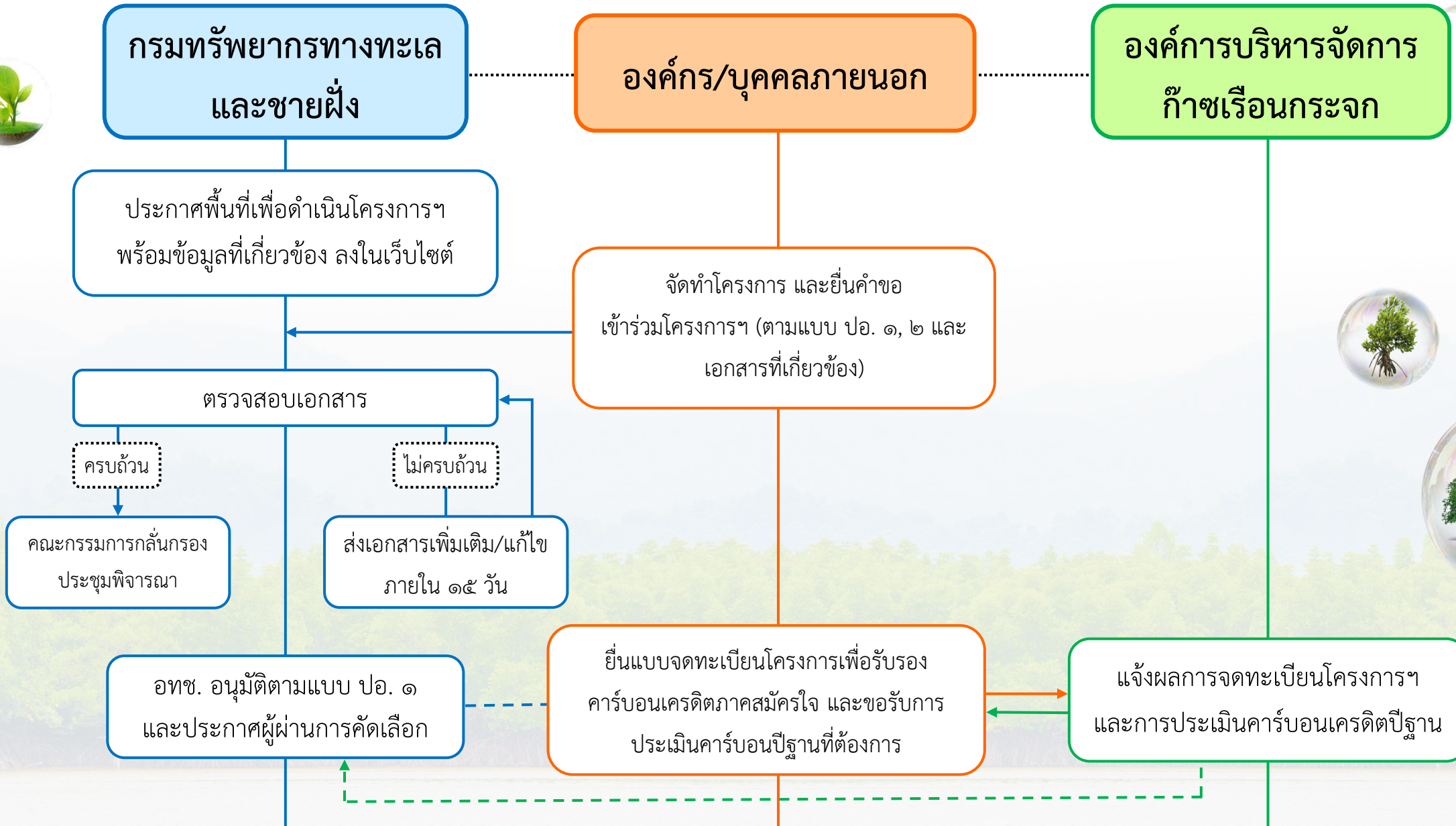
องค์กร/บุคคลภายนอก
ยื่นคำขอ (แบบ ปอ.๑)
(ภายใน ๖๐ วัน)

กรม ทช.
มอบหมาย สทช. ตรวจสอบสภาพป่า
ร่วมกับผู้พัฒนาโครงการ





แนวทางการดำเนินโครงการ



กรมทรัพยากรทางทะเล
และชายฝั่ง

องค์กร/บุคคลภายนอก

องค์การบริหารจัดการ
ก๊าซเรือนกระจก

ประกาศพื้นที่เพื่อดำเนินโครงการฯ
พร้อมข้อมูลที่เกี่ยวข้อง ลงในเว็บไซต์

จัดทำโครงการ และยื่นคำขอ
เข้าร่วมโครงการฯ (ตามแบบ ปอ. ๑, ๒ และ
เอกสารที่เกี่ยวข้อง)

ตรวจสอบเอกสาร

ครบถ้วน

คณะกรรมการกลั่นกรอง
ประชุมพิจารณา

ไม่ครบถ้วน

ส่งเอกสารเพิ่มเติม/แก้ไข
ภายใน ๑๕ วัน

อทช. อนุมัติตามแบบ ปอ. ๑
และประกาศผู้ผ่านการคัดเลือก

ยื่นแบบจดทะเบียนโครงการเพื่อรับรอง
คาร์บอนเครดิตภาคสมัครใจ และขอรับการ
ประเมินคาร์บอนปีฐานที่ต้องการ

แจ้งผลการจดทะเบียนโครงการฯ
และการประเมินคาร์บอนเครดิตปีฐาน

ดำเนินการปลูกและบำรุงแปลงป่าชายเลน
ตามระเบียบกรม ทช.

เจ้าหน้าที่ประจำแปลงรายงานผล
การปฏิบัติงานต่อกรม ทช.

หลังการปลูกเสร็จสิ้น

คณะกรรมการติดตามการ
ดำเนินงานตรวจติดตามอัตราการ
รอดตาย รายงาน อทช.

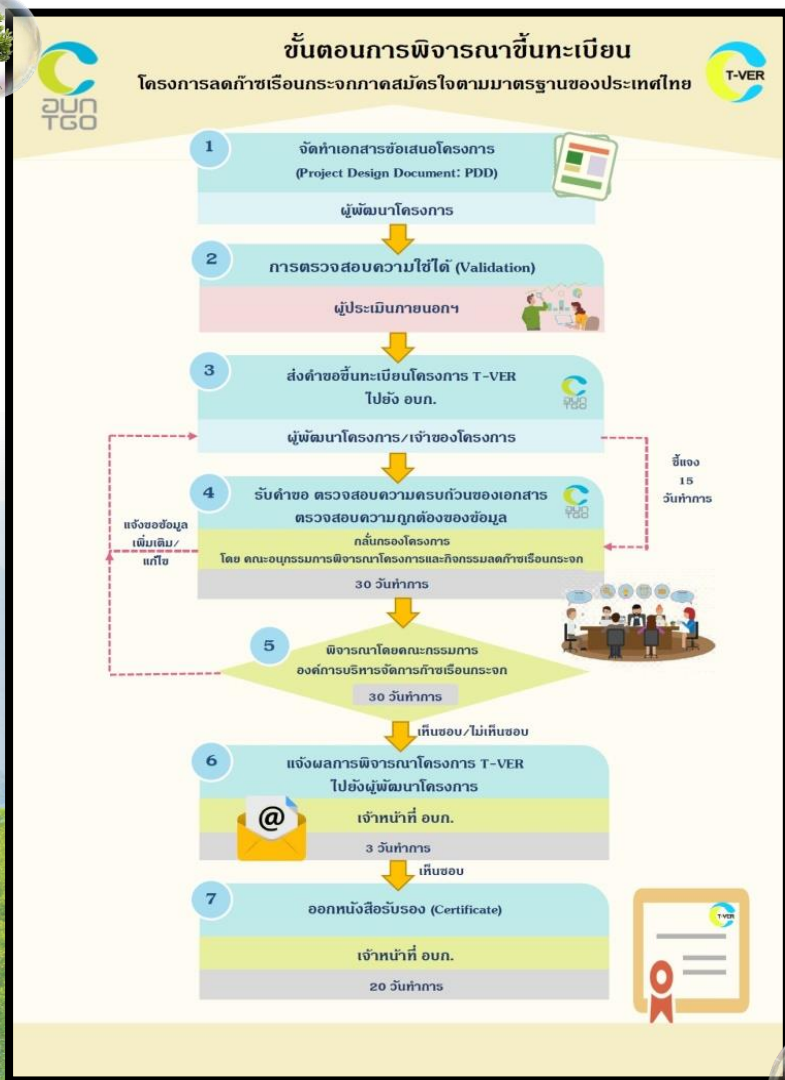
ยื่นขอรับการประเมินคาร์บอน

แจ้งผลประเมินคาร์บอนเครดิต
ปีฐาน และออกใบ Credit certificate
TVER เป็น tons carbon แก่ กรม ทช.
และองค์กร/บุคคลภายนอก



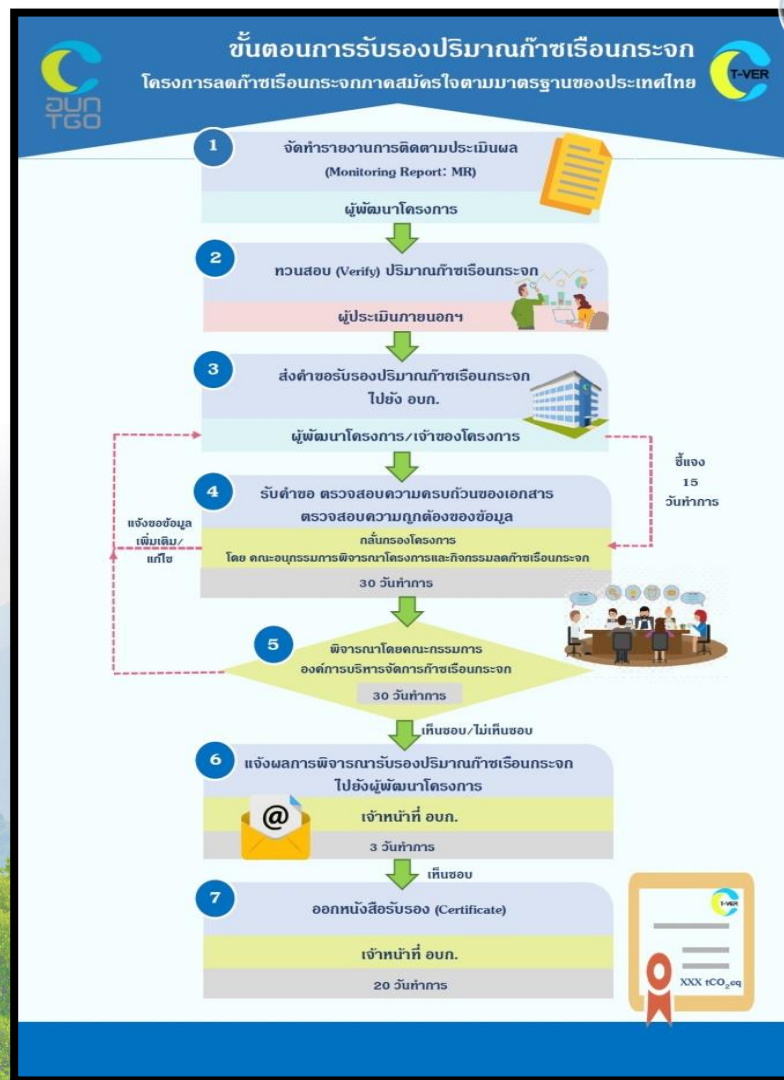


การดำเนินการจดทะเบียนโครงการ เพื่อรับรองคาร์บอนเครดิตภาคสมัครใจ (Thailand Voluntary Emission Reduction ; T - VER)



1. องค์กรหรือบุคคลภายนอกที่เข้าร่วมโครงการ ยื่นแบบจดทะเบียนโครงการ เพื่อรับรองคาร์บอนเครดิตภาคสมัครใจ (Thailand Voluntary Emission Reduction ; T-VER) พร้อมขอรับการประเมินคาร์บอนปีฐานและปีเป้าหมายที่ต้องการกับ อบก.

2. อบก. แจ้งผลการจดทะเบียนโครงการ และการประเมินคาร์บอนเครดิตปีฐานและปีเป้าหมายให้ผู้พัฒนาโครงการและกรมทรัพยากรทางทะเลและชายฝั่งทราบ





ตัวอย่างโครงการ



1. ชื่อโครงการ

2. หลักการและเหตุผล

3. วัตถุประสงค์

4. ที่ตั้งโครงการ

ระบบชื่อ หมู่บ้าน ตำบล อำเภอ จังหวัด พื้นที่ดำเนินการ แผนที่แสดงขอบเขตข้อมูลพื้นที่แปลงข้อมูลรายละเอียดอาณาเขต เขตติดต่อ ขนาดพื้นที่ รายละเอียดค่าพิกัดบนแผนที่ภูมิขนาดมาตราส่วน 1 : 50,000 และแผนที่ภาพถ่ายทางอากาศ ขนาดมาตราส่วน 1 : 4,000 พร้อมภาพถ่ายประกอบเพื่อแสดงให้เห็นถึงสภาพพื้นที่บริเวณที่ตั้งโครงการ (สภาพพื้นที่ ได้แก่ ดิน ความเค็ม น้ำ การขึ้น ลงของ น้ำทะเล พันธุ์ไม้เด่น ชนิดพันธุ์ไม้ที่ปลูก)

5. ระยะเวลาการดำเนินงาน

6. รายละเอียดผู้พัฒนาโครงการ

ชื่อองค์กร ชื่อผู้ประสานงาน ที่อยู่องค์กร บุคคลภายนอก และหมายเลขโทรศัพท์ที่ติดต่อได้

7. ลักษณะและวิธีดำเนินการ

ระบุขั้นตอน วิธีการ กระบวนการทำงานของโครงการฯ โดยละเอียด พร้อมแสดงเครื่องมือ งบประมาณ ที่ใช้ในการดำเนินงาน การติดตามผลการดำเนินโครงการฯ โดยต้องมีแผนการดำเนินงานกิจกรรมเพื่อประโยชน์จากคาร์บอนเครดิตตั้งแต่ปีที่ 7 เป็นต้นไป เช่น การส่งเสริมอาชีพให้แก่ชุมชนรอบแปลงปลูกป่า การส่งเสริมกิจกรรมการมีส่วนร่วมต่าง ๆ

8. แผนงานการประเมินคาร์บอนเครดิตสำหรับการยื่นต่อ อบก.

แสดงระยะเวลาและจำนวนครั้ง ในการขอรับการประเมินคาร์บอนเครดิต ตั้งแต่เริ่มต้น โครงการจนสิ้นสุดโครงการ





ขั้นตอนการปลูกป่าชายเลนเพื่อคาร์บอนเครดิต



1. การเลือกพื้นที่ดำเนินการ กรมทรัพยากรทางทะเลและชายฝั่ง จัดทำข้อมูลพื้นที่เป้าหมายเพื่อดำเนินโครงการ พร้อมข้อมูลสนับสนุนภาพรวมในแต่ละปี พร้อมประกาศพื้นที่เพื่อดำเนินโครงการ ลงบนเว็บไซต์กรมทรัพยากรทางทะเลและชายฝั่ง

2. การเข้าร่วมโครงการ องค์กรหรือบุคคลภายนอกที่ประสงค์ร่วมดำเนินโครงการให้ดำเนินการ

- 1) แจ้งความประสงค์และประสานกรมทรัพยากรทางทะเลและชายฝั่ง
- 2) จัดทำรายละเอียดโครงการ และยื่นคำขอที่หน่วยงานส่วนกลาง/หน่วยงานส่วนภูมิภาคกรมทรัพยากรทางทะเลและชายฝั่ง
- 3) กรมทรัพยากรทางทะเลและชายฝั่งตรวจสอบเอกสารและพิจารณาข้อเสนอโครงการ ตามหลักเกณฑ์ที่กรมทรัพยากรทางทะเลและชายฝั่งกำหนด และแจ้งให้องค์กรหรือบุคคลภายนอกทราบเมื่อได้รับอนุมัติจากอธิบดี

3. การดำเนินการจดทะเบียนโครงการ เพื่อรับรองคาร์บอนเครดิตภาคสมัครใจ (Thailand Voluntary Emission Reduction ; T-VER)

4. การดำเนินโครงการ การควบคุม กำกับดูแล การดำเนินการปลูกและบำรุงแปลงป่าชายเลนขององค์กรหรือบุคคลภายนอกที่ได้รับการอนุมัติโครงการ ให้ดำเนินการตามแผนงานที่เสนอไว้ในโครงการ โดยอยู่ภายใต้การควบคุม กำกับดูแล ของพนักงานเจ้าหน้าที่กรม ทช. ที่ได้รับการแต่งตั้ง เพื่อให้เป็นไปตามแผนงานที่ได้รับอนุมัติ ตามหลักวิชาการ หมายความว่าด้วยการป่าไม้ หมายความว่าด้วยการป่าสงวนแห่งชาติ หมายความว่าด้วยการส่งเสริมการบริหารจัดการทรัพยากรทางทะเลและชายฝั่ง ตลอดทั้งกฎหมายและระเบียบที่เกี่ยวข้อง

5. การรายงานและติดตามผลการดำเนินโครงการ





พื้นที่สำหรับปลูกป่าชายเลนเพื่อคาร์บอนเครดิต



สหข. ที่	จังหวัด	เนื้อที่ (ไร่)
สหข. 1	ระยอง	2,657.36
	จันทบุรี	2,898.81
	ตราด	939.00
สหข. 3	ประจวบคีรีขันธ์	129.00
สหข. 2	ฉะเชิงเทรา	100.00
	ชลบุรี	55.00
สหข. 4	ชุมพร	3,261.10
	สุราษฎร์ธานี	100.00
สหข. 5	นครศรีธรรมราช	600.00
	สงขลา	150.00
สหข. 6	ระนอง	317.89
	พังงา	1,079.38
สหข. 7	ตรัง	1,079.34
	สตูล	1,073.62
สหข. 9	ปัตตานี	35.74
สหข. 10	ภูเก็ต	19.00
	กระบี่	1,453.15
รวม		15,948.39





พื้นที่แปลงก่อนปลูกป่าชายเลน





แปลงปลูกป่าชายเลนปีแรก





แปลงปลูกป่าชายเลน 2-5 ปี





ป่าสมบรูณ์





ขอบคุณครับ

กรมทรัพยากรทางทะเลและชายฝั่ง

